

Особенности коммуникативных качеств личности подростков, принадлежащих различным гендерным типам

У статті розкрито емпіричне дослідження особливостей комунікативних властивостей особистості підлітків. Досліджено показники спрямованості особистості на спілкування, на справу і на себе; емпатійність; самоконтроль у спілкуванні. Досліджувані – школярі у віці 13-15 років. Показано, що при порівнянні хлопчиків і дівчат необхідно враховувати психологічну стать. Підлітки – андрогіни чоловічої і жіночої статі різняться більше, ніж маскулинні хлопчики і фемінінні дівчата. Хлопчики різних гендерних типів різняться сильніше, ніж дівчата.

Ключові слова: міжстатеві відмінності підлітків; психологічна стать, гендер; гендерний тип; маскулінний; фемінінний; андрогінний; комунікативні властивості особистості; спрямованість особистості на спілкування, на справу і на себе; емпатійність; самоконтроль у спілкуванні.

В статье представлено эмпирическое исследование особенностей ряда коммуникативных качеств личности подростков. Изучавшиеся показатели – направленность личности на общение, на дело и на себя; эмпатийность; самоконтроль в общении. Испытуемые – школьники в возрасте 13-15 лет. Показано, что при сравнении мальчиков и девочек необходимо учитывать психологический пол. Подростки – андрогины мужского и женского пола различаются сильнее, чем маскулинные мальчики и фемининные девочки. Мальчики, принадлежащие к разным гендерным типам, различаются сильнее, чем девочки.

Ключевые слова: межполовые различия подростков; психологический пол; гендер; гендерный тип; маскулинный; фемининный; андрогинный; коммуникативные качества личности; направленность личности на общение, на дело и на себя; эмпатийность; самоконтроль в общении.

В современных исследованиях проблемы пола, его природы, структуры, половых различий и источников их возникновения – интенсивно развивающейся области междисциплинарных исследований, включающей биологические, социологические, культурологические, лингвистические, психологические, педагогические и др. аспекты – прочно утвердились термины гендер, гендерный. Гендерный подход позиционирует себя как альтер-

натива традиційно существовавшему в обществе и общественном сознании противопоставлению и дифференциации мужских и женских личностных качеств и социальных ролей, доказывает отсутствие каких-либо обоснований для такого противопоставления [3].

При комплексном рассмотрении гендер охватывает всё то, что в совокупности определяет в обществе статус мужчины или женщины – личный, социальный, правовой. Такое понимание включает не только социокультурные и поведенческие, но и репродуктивные и даже соматические характеристики мужчины или женщины [5]. При этом всё чаще происходит выход за рамки объективистски-научного исследования и обращение к тому, что Г.М. Андреева называет социальным конструированием [1]; примером служит появление такого понятия, как гендерная компетентность – сензитивность к проявлению гендерного неравенства, которая становится предметом целенаправленного формирования и условием преодоления сексизма [7].

В психологических исследованиях в трактовке термина гендер можно выделить два основных подхода. В рамках первого к гендерным особенностям относят всё многообразие характеристик личности, которое раньше связывали с принадлежностью к мужскому и женскому полу. При таком понимании в термине гендер и гендерном подходе акцентируется в первую очередь смена представлений не столько о содержании этих различий, реальных или мнимых, сколько об их источниках: подчеркивается, что они основаны не на эволюционно-биологически сложившихся анатомических и физиологических особенностях мужчины и женщины, а являются социально и культурно детерминированными. При этом границы понятия продолжают оставаться неопределенными; термин гендер (гендерный) то оказывается «политкорректной» заменой прежнего термина пол (половой), то используется как его синоним. В отечественной науке при сравнении тех эмпирических показателей, которые относятся к «высшим этажам» психики и становление которых связано так или иначе с освоением социальных ролей мужчины и женщины и формированием соответствующей идентичности, чаще используется термин гендерный, как, например, в исследованиях Н.Р.Салиховой особенностей ценностно-смысловой сферы [12, с. 167-178]. Там, где речь идет об индивидуальных особенностях, которые в психологии связывают с природным началом в человеке, чаще говорят о половых различиях. Очевидно, что выдержать это различие полностью в

реальных исследованиях удаётся далеко не всегда. Так, В.М. Русалов, характеризуя особенности женщин и мужчин, которые он относит к темпераментным, то есть к индивидуальным, использует для сравнения такие разнородные показатели, как темп поведения, психомоторная скорость выполнения предметных операций – и легкость вступления в новые социальные контакты, широту набора коммуникативных программ и др. [9, с. 55]. Многообразие подходов в этой сфере чрезвычайно велико, поскольку проблема мужского и женского – это один из ликов вечного для психологии вопроса о конкретном вкладе в психические особенности человека, ребенка или взрослого, биологических и социально-культурных факторов.

Более продуктивным для экспериментального исследования представляется другой подход, где гендер, или психологический пол, рассматривается как одно из измерений личности, отражающее степень выраженности качеств, особенностей поведения и переживаний субъекта, которые традиционно осмыслялись культурой как «мужское» и «женское». Маскулинность и фемининность рассматриваются при этом как свойства, относительно независимые от биологического пола: предполагается, что как у мужчин, так и у женщин эти качества могут присутствовать в разной мере. Наиболее отчетливо этот подход выражен в идее андрогинности как особого качества, соединяющего в себе традиционно понимаемое как «женское» и «мужское» и снимающего бинарность этой оппозиции. Признание К. Юнгом андрогинной природы психики как мужчины, так и женщины, отраженное в архетипах анимуса и анимы, нашло свое дальнейшее развитие в исследованиях С. Бём, для которой андрогинность – это сочетание в человеке (независимо от принадлежности к биологическому полу) высокой степени развития и мужских, и женских качеств, противопоставляемое выраженной маскулинности и выраженной феминности [2]. Это расширило представление о психологическом поле личности, добавив к традиционным маскулинным и фемининным типам андрогинный тип, который может присутствовать как у мужчин, так и у женщин; одновременно возникло новое направление эмпирических исследований, подкрепленное созданием методики диагностики психологического пола [10; 13].

В рамках данной работы мы не ставим задачи теоретического осмысления природы гендера и его генеза и придерживаемся рабочего определения психологического пола, как принадлежности к тому или иному гендерному типу, что отвечает используемому нами диагностическому инструментарию.

Психологический пол многие исследователи связывают именно с пространством межличностных отношений, в которые личность вступает как представитель определенного пола [8]. Это тем более справедливо, когда речь идет о подростках, для которых общение является ведущей деятельностью, при том что другие сферы, значимые для проявления гендерных особенностей во взрослом возрасте, в их жизни пока отсутствуют. В ряде работ изучение личностных характеристик подростков, таких как психологические защиты, уровень рефлексивности и субъективного контроля, агрессивности [4; 10], так или иначе соотносится различной гендерной идентичностью. Однако мы не встретили попыток сопоставить межполовые различия мальчиков и девочек-подростков с особенностями, связанными с принадлежностью к определенному гендерному типу, применительно к материалу коммуникативных качеств личности, столь значимых в подростковом возрасте.

Целью исследования было эмпирическое изучение особенностей коммуникативных качеств личности подростков, принадлежащих к различным гендерным типам, в сравнении с межполовыми различиями. Данная цель конкретизировалась в постановку следующих **задач исследования**: во-первых, выявить общее и особенное в уровне развития ряда коммуникативных качеств личности (направленность на общение, эмпатийные тенденции, самоконтроль в общении) у подростков различного пола; во-вторых, сравнить развитие этих коммуникативных качеств у подростков одного пола, принадлежащих к различным гендерным типам; в-третьих, определить, какие из названных коммуникативных качеств личности в подростковом возрасте более «чувствительны» к половой принадлежности, а какие – к гендерному статусу.

В качестве **гипотезы** исследования было выдвинуто предположение о том, что у подростков гендерные различия по названным социально-психологическим показателям сопоставимы с межполовыми различиями.

Сбор эмпирического материала проводился на базе общеобразовательных школ Московского и Ново-Савиновского районов г.Казани в 2011 году. Выборку испытуемых составили 74 подростка в возрасте 13-15 лет, среди них 37 девочек и 37 мальчиков.

Для определения гендерного статуса, или психологического пола, использовался опросник Сандры Бём [6], предполагающий выделение 5-и гендерных типов: «ярко выраженная маскулин-

ность», «маскулинность» (для мальчиков), «андрогинность» (как для мальчиков, так и для девочек); «фемининность», «ярко выраженная фемининность» (для девочек).

По результатам проведения методики испытуемые были разделены на 4 группы: мужской маскулинный, мужской андрогинный, женский фемининный, женский андрогинный. Подростков, которых можно было бы отнести к типам «ярко выраженная фемининность», также как и «ярко выраженная маскулинность», среди обследованных испытуемых не было выявлено, что совпало с литературными данными [11].

Направленность личности подростка определялась с помощью «Ориентационной анкеты», которая определяет соотношение трёх видов направленности: направленность на себя, на общение и на дело [6].

Уровень самоконтроля в общении определялся с помощью методики М. Снайдера [6]. По результатам теста выделяются 3 уровня коммуникативного контроля: *низкий* (устойчивость поведения, отсутствие стремления изменяться в зависимости от ситуаций, способность к искреннему самораскрытию в общении, иногда излишняя прямолинейность); *средний* (искренность, отсутствие сдержанности в эмоциональных проявлениях, учёт мнения окружающих); *высокий* (легкое вхождение в любую роль, гибкость реагирования на изменение ситуации, предвидение впечатления, производимого на окружающих).

Уровень эмпатийных тенденций выявлялся с помощью методики И.М.Юсупова [6], где эмпатия (сопереживание) понимается как умение поставить себя на место другого и способность к произвольной эмоциональной отзывчивости на переживания других людей. Методика выявляет 5 уровней эмпатийности: очень высокий, высокий, нормальный уровень, низкий, очень низкий.

Методы количественной обработки. Подсчитывалось среднее значение каждого из изучавшихся социально-психологических показателей: по всей выборке подростков в целом; в отдельности для девочек и мальчиков; в подгруппах с различным гендерным статусом (девочки фемининные, девочки андрогинные, мальчики маскулинные, мальчики андрогинные). Достоверность различий средних значений всех показателей (Т-критерий Стьюдента, программа MS Excel 2003) определялась между следующими подгруппами испытуемых: девочки (все) и мальчики (все); девочки фемининные и девочки андрогинные; мальчики маскулинные и мальчики андрогинные; девочки

андрогинные и мальчики андрогинные; девочки фемининные и мальчики маскулинные.

Результаты исследования. В подростковой выборке в целом среднегрупповые показатели направленности личности распределились следующим образом: преобладает направленность на общение (28,08), что соответствует возрастным особенностям; далее следует направленность на дело (26,97), направленность на себя находится на последнем месте (25,87). Среднегрупповое значение самоконтроля в общении (5,82) соответствует верхней границе зоны средних значений данного показателя (4-6 баллов – средний коммуникативный контроль). Абсолютно преобладают среди подростков те, кто имеет средний (51%) и высокий (41%) уровень самоконтроля в общении, лишь у 8% испытуемых выявлен низкий уровень коммуникативного самоконтроля. Среднегрупповое значение уровня эмпатийных тенденций составляет 51,19, что находится в рамках нормального уровня эмпатийности (37-62 балла); этому среднему уровню соответствует более чем 2/3 выборки, высокая и низкая эмпатийность вместе наблюдается лишь у 28 % наших подростков.

Результаты сравнения средних значений изучаемых коммуникативных качеств личности у двух групп подростков – девочек и мальчиков – представлены в таблице 1. Как видно из таблицы, различия средних ($0,01 \leq p \leq 0,05$) выявлены только по одному показателю, имеющему отношение к сфере общения – по эмпатийности: у девочек уровень эмпатийных тенденций значительно выше, чем у мальчиков.

Таблица 1

Результаты сравнения средних значений коммуникативных качеств личности подростков – девочек и мальчиков

Показатель	Девочки	Мальчики	T-эмпирич.
Направленность личности на себя	26,49	24,81	1,0
Направленность на общение	27,78	28,58	0,5
Направленность на дело	26,18	27,14	0,4
Самоконтроль в общении	6,0	5,7	0,8
Эмпатия	56,73	45,89	4,9*

* – различия, достоверные при $0,01 \leq p \leq 0,05$

В иерархии различных видов направленности личности как у мальчиков, так и у девочек лидирует направленность на общение; ведущая роль общения как возрастная характеристика подростка оказывается более значимой, нежели фактор пола. Не

отличаются друг от друга группы мальчиков и девочек и по уровню самоконтроля в общении. Некоторое различие, не достигающее достоверного уровня, есть в соотношении остальных видов направленности: мальчиков направленность на задачу вторая после коммуникативной, направленность на себя несколько ниже, а у девочек они практически равны. В этом смысле картина иерархии видов направленности личности отвечает традиционным представлениям о большей, по сравнению с девочками, деловой ориентации мальчиков-подростков. В целом при сравнении по изученным показателям коммуникативных качеств личности подростков без учета гендерного типа на первый план выступает скорее сходство между девочками и мальчиками, чем различия.

На следующем шаге исследования проводилось сравнение по тем же показателям выделенных *гендерных групп подростков одного пола*. В таблице 2 показаны различия средних показателей между группами мальчиков с различным гендерным статусом – маскулинными и андрогинными. Видно, что значимые различия есть по трём из пяти сравниваемых показателей. Достоверно отличаются показатели направленности личности на себя и оценки самоконтроля в общении: у маскулинных мальчиков они выше, чем у андрогинных, напротив, по деловой направленности маскулинные мальчики-подростки своим андрогинным сверстникам уступают. Одно из самых заметных различий групп мальчиков с различным гендерным статусом – обратное соотношение преобладающей направленности личности: у маскулинных лидирует направленность на себя, деловая направленность занимает последнее место; у андрогинных, напротив, направленность на дело является преобладающей, у направленности на себя показатели самые низкие. Тем самым преобладание среди других видов направленности личности ориентации на общение, наблюдавшееся при вычислении средних значений по всей группе мальчиков в целом, без учета гендерного статуса, оказалось результатом «усреднения» весьма сильно различающихся показателей двух гендерных типов.

Таблица 2

Результаты сравнения средних значений коммуникативных качеств личности мальчиков-подростков, принадлежащих к различным гендерным типам

Показатель	Мальчики маскулинные	Мальчики андрогинные	T-эмпирич
Направленность личности на себя	28,65	21,55	3,6*

Направленность на общение	27,88	29,15	0,5
Направленность на дело	24,59	29,8	2,5*
Самоконтроль в общении	6,76	4,8	4,7*
Эмпатия	43,5	48,3	1,5

* – различия, достоверные при $0,01 \leq p \leq 0,05$

Направленность личности на общение, лидировавшая при оценке выборки мальчиков в целом, опускается на второе место, и в этом маскулинный и андрогинный типы схожи. Не достигают достоверного уровня также различия по уровню эмпатийности, но самый низкий показатель Т-эмпирического – при сравнении средних значений направленности на общение.

Результаты аналогичного сравнения между собой групп девочек с различным гендерным статусом – в таблице 3. В отличие от гендерных групп мальчиков, между девочками из групп фемининных и андрогинных ни по одному из показателей не выявлено значимых различий.

Таблица 3

Результаты сравнения средних значений коммуникативных качеств личности девочек-подростков, принадлежащих к различным гендерным типам

Показатель	Девочки фемининные	Девочки андрогинные	Т-эмпирич.
Направленность личности на себя	27,36	25,96	0,6
Направленность на общение	27,14	28,17	0,4
Направленность на дело	26,64	26,87	0,1
Самоконтроль в общении	5,36	6,39	1,7
Эмпатия	56,64	56,78	0,1

* – различия, достоверные при $0,01 \leq p \leq 0,05$

Единственное различие – так же, как и при сравнении гендерных групп мальчиков – это различие *иерархии* разных видов направленности. У фемининных девочек направленность на общение не превосходит остальные типы направленности, все 3 вида выражены практически в равной степени. Преобладание направленности на общение, характерное для всех подростков в целом и для всех девочек, дают, вместе с андрогинными мальчиками, андрогинные девочки. Кроме этого у них так же, как и у андрогинных мальчиков, деловая направленность личности выше, чем направленность на себя. Можно говорить о тенденции

к проявлению типологических особенностей, которые заключаются не столько в величине каждого из видов направленности, сколько о разном соотношении их у девочек в разных гендерных группах.

Мы выясняли также, сохраняется ли такое же *межполовое сходство/различие* при сравнении подростков, принадлежащих к *различным гендерным группам*. С этой целью сравнивались между собой андрогинные подростки – мальчики и девочки. Как видно из таблицы 4, между *андрогинными девочками и андрогинными мальчиками* сохраняется различие средних показателей уровня эмпатийности, которое было единственным значимым отличием групп мальчиков и девочек в целом: андрогинные девочки, как все девочки в целом, более эмпатийны, чем андрогинные мальчики.

Таблица 4

Результаты сравнения средних значений коммуникативных качеств личности андрогинных подростков разного пола

Показатель	Девочки андрогинные	Мальчики андрогинные	T-эмпирич
Направленность личности на себя	25,96	21,55	2,2
Направленность на общение	28,17	29,15	0,4
Направленность на дело	26,87	29,8	1,4
Самоконтроль в общении	6,39	4,8	3,8*
Эмпатия	56,78	48,3	3,3*

* — различия, достоверные при $p \leq 0,05 \geq 0,01$

Кроме этого, мы видим новое различие, которого не было при сравнении всех мальчиков со всеми девочками – в уровне самоконтроля в общении: только у андрогинных девочек показатель коммуникативного самоконтроля достоверно выше, чем у андрогинных мальчиков. Интересна также разница *иерархии* разных типов направленности личности: именно у андрогинных подростков намечается тенденция к преобладанию у мальчиков направленности на дело, а у девочек на общение, которое в более старших возрастных группах выступает как систематическое и соответствует традиционному представлению о различиях мужчин и женщин. Характерно, что андрогинные – девочки и мальчики – схожи в том последнем ранге, который у них занимает направленность личности на себя. При этом по числу различий в средних показателях андрогинные мальчики и девочки отлича-

ются друг от друга даже сильнее, чем «девочки вообще» и «мальчики вообще», без учета гендерного статуса.

Теперь рассмотрим, как выглядят особенности групп мальчиков и девочек при сравнении гендерных типов, наиболее *противопоставленных* друг другу по признаку *маскулинности/феминности*, так сказать, *полярных*. Между *феминными девочками* и *маскулинными мальчиками* сохраняется то же различие по уровню эмпатийности, что и между всеми группами мальчиков и девочек (таблица 5). Вместо высоко значимого у андрогинов превосходства девочек по уровню самоконтроля в общении, здесь соотношение обратное, более высокие средние у мальчиков (различие представлено на уровне тенденции). Обращает внимание, что иерархия разных типов направленности личности в этой паре полностью совпадает: первенство у направленности на себя, направленность на взаимодействие несколько уступает, а деловая направленность – на последнем месте.

Таблица 5

Результаты сравнения средних значений социально-психологических показателей групп мальчиков и девочек, принадлежащих к полярным гендерным типам.

Показатель	Девочки фемининные	Мальчики маскулинные	T-эмпирич.
Направленность личности на себя	27,36	28,65	0,6
Направленность на общение	27,14	27,88	0,3
Направленность на дело	26,64	24,59	1,0
Самоконтроль в общении	5,36	6,76	2,1
Эмпатия	56,64	43,05	3,6*

* – различия, достоверные при $0,01 \leq p \leq 0,05$

Таким образом, мы видим, что андрогинные подростки разного пола отличаются друг от друга больше, чем принадлежащие к «полярным» гендерным типам (*феминные девочки и маскулинные мальчики*).

Рассмотрим более пристально, какие из исследованных нами коммуникативных качеств личности подростков более «чувствительны» к изучаемым переменным – полу и гендерному статусу. Единственное различие, выявляющееся при каждом сравнении мальчиков с девочками, но практически безотносительное к психологическому полу – различие в *эмпатийности* (рис.1).

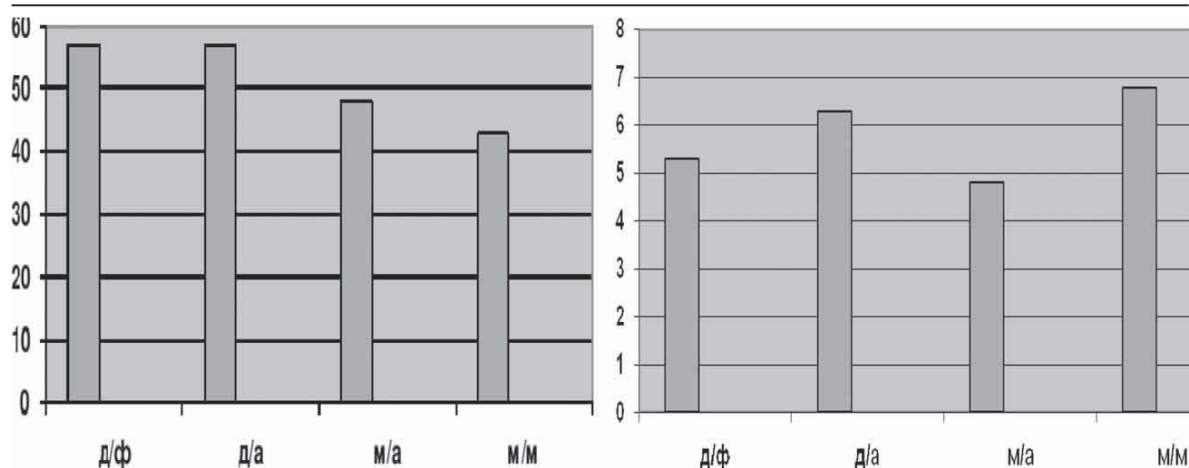


Рис. 1. Средние показатели уровня эмпатийных тенденций (слева) и самоконтроля в общении (справа) у подростков, принадлежащих к различным гендерным типам: д/ф – девочки фемининные; д/а – девочки андрогинные; м/а – мальчики андрогинные; м/м – мальчики маскулинные.

Все группы девочек – фемининных, андрогинных, взятые в целом – превосходят всех мальчиков – маскулинных, андрогинных, всех в целом – по уровню развития эмпатийных тенденций. Подростки одного пола с различными гендерными особенностями по данному показателю значимо не различаются: у девочек это различие отсутствует, у мальчиков превосходство андрогинных не достигает достоверного уровня. Различие по эмпатийности – из тех межполовых особенностей, которые регулярно отмечаются исследователями при сравнении мужчин и женщин различных возрастных и профессиональных групп; мы видим, что в возрасте 13-15 лет данное различие уже вполне достоверно и проявляется регулярно.

Уровень самоконтроля в общении, как видно по рис.1, у андрогинных девочек выше, чем у фемининных; у маскулинных мальчиков выше, чем у андрогинных (оба различия значимы при $p \leq 0,05 \geq 0,01$).

На рис.2 у групп подростков, отличающихся по полу и гендерному типу, представлены средние показатели *направленности личности на себя* и на общение.

Из графика видно, что средние значения направленности на себя самые высокие у маскулинных мальчиков, затем следуют фемининные девочки. У андрогинных девочек и особенно у андрогинных мальчиков они самые низкие. При этом достоверного уровня достигают эти различия только у разных гендерных групп мальчиков.

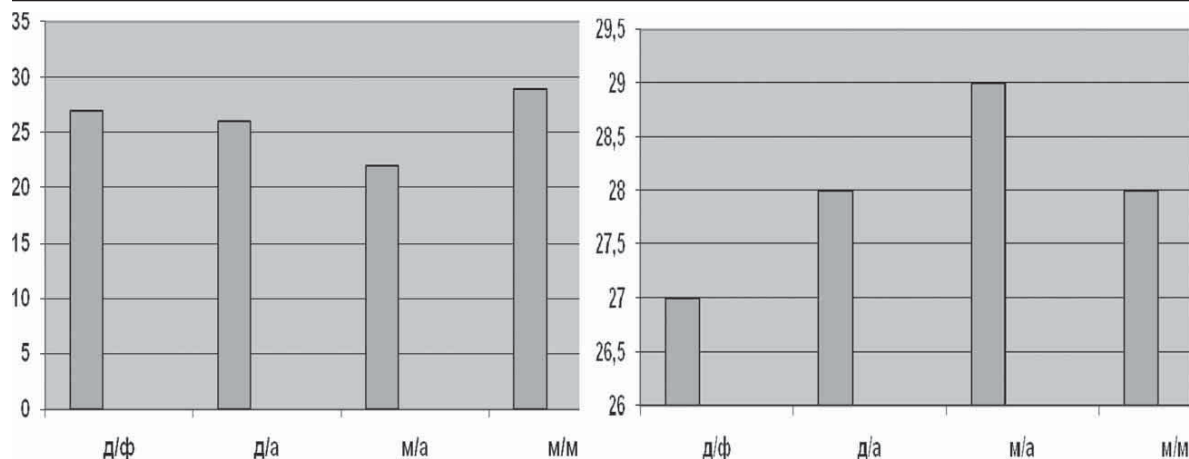


Рис.2. Средние показатели уровня направленности личности на себя (слева) и на общение (справа) у подростков, отличающихся по полу и гендерному типу:

д/ф – девочки фемининные; д/а – девочки андрогинные; м/а – мальчики андрогинные; м/м – мальчики маскулинные.

Рассмотрим, как проявляет себя в этом отношении *направленность личности на общение*. Как хорошо видно на гистограмме, андрогинные девочки и маскулинные мальчики имеют одинаковые показатели направленности на общение; выше всех её уровень у андрогинных мальчиков, а самый низкий показатель у фемининных девочек (различие значимо при $p \leq 0,05 \geq 0,01$).

На рис.4 представлены средние результаты *направленности личности на дело* у подростков разного пола и с различными гендерными типами.

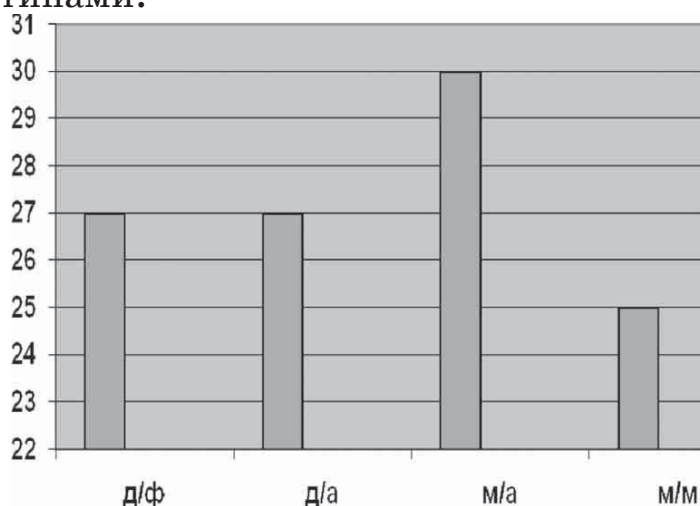


Рис. 4. Средние показатели у подростков разного пола и с различными гендерными типами направленности личности на дело:

д/ф – девочки фемининные; д/а – девочки андрогинные; м/а – мальчики андрогинные; м/м – мальчики маскулинные.

На графике видно, что самый высокий уровень направленности на дело у мальчиков андрогинных, самый низкий у мальчиков маскулинных (различие достоверно при $p \leq 0,05 \geq 0,01$), у девочек фемининных и андрогинных он одинаков. Это означает, что у наших подростков деловая направленность личности безразлична к половой принадлежности, у девочек безразлична к гендерному статусу, а у мальчиков значимо различает андрогинный и маскулинный типы.

Обсуждение результатов и выводы. При межполовом сравнении коммуникативных качеств подростков, проводимом без учета гендерного статуса, преобладает сходство: в доминировании направленности личности на общение, в уровне всех видов направленности и самоконтроля в общении; единственное различие – в уровне эмпатийных тенденций. При сравнении с учетом гендерных типов между андрогинами – мальчиками и девочками – выявляются дополнительные различия по уровню самоконтроля в общении, по величине направленности на себя и на дело, а также по иерархии видов направленности. Именно андрогинны показывают то преобладание направленности на дело у мальчиков и на общение у девочек, которое связывают с межполовыми различиями во взрослом возрасте. Напротив, у мальчиков и девочек «полярных» гендерных типов (фемининные девочки и маскулинные мальчики) иерархия разных видов направленности полностью совпадает: первенство у направленности на себя, направленность на взаимодействие несколько уступает, деловая – на последнем месте. Вместо высоко значимого у андрогиннов превосходства девочек по уровню самоконтроля в общении, у маскулинных мальчиков более высокие показатели, чем у фемининных девочек (различие представлено на уровне тенденции).

Таким образом, особенности «всех» мальчиков-подростков, по сравнению со «всеми» девочками, выглядят иначе, чем особенности мужского андрогинного типа в сравнении с андрогинным женским, и иначе, чем специфика маскулинных по сравнению с фемининными. Тем самым в очередной раз опровергается представление об андрогинии, как о «смазанности» психологических признаков пола: более схожи друг с другом по рассматриваемым коммуникативным качествам личности оказалось как раз фемининные девочки и маскулинные мальчики, а андрогинны разного пола сильнее отличаются друг от друга, чем остальные группы девочек и мальчиков.

Психологический пол подростков сильнее различает мальчиков, чем девочек; число различий больше, чем между мальчи-

ками и девочками в целом. Андрогинные мальчики превосходят маскулинных по деловой направленности, уступают по направленности на себя и уровню самоконтроля в общении. Сходство у обоих гендерных типов – во второй позиции направленности на общении; соотношение остальных видов направленности обратное: у маскулинных ведущая – на себя, деловая – на последнем месте; у андрогинных, напротив, доминирует деловая, направленность на себя самая низкая. Тем самым некоторое преобладание деловой ориентации всех мальчиков-подростков над направленностью на себя, отличавшее их от девочек, «обеспечивают» андрогинные, а не маскулинные мальчики.

У девочек разный гендерный статус также сопровождается различием в иерархии видов направленности личности. Преобладание ориентации на общение, отмеченное у всех подростков в целом и у всех девочек, определяют андрогинные девочки, именно у них она является ведущей, у фемининных все три вида направленности практически равны. Таким образом, как у мальчиков, так и у девочек психологический пол сопровождается типологическими различиями в структуре направленности личности.

Рассмотренные коммуникативные показатели личности подростков в разной мере «чувствительны» к половой и гендерной принадлежности. Показатель направленности на себя практически «безразличен» к половой принадлежности, у девочек — также и к гендерной, у мальчиков чувствителен к гендерным различиям. Уровень направленности на общение в подростковом возрасте менее чувствителен к межполовым и гендерным особенностям, но при совместном действии факторов пола и гендера различие может достигать значимого уровня (между андрогинными мальчи́кам, у которых этот показатель самый высокий из четырех групп, и фемининными девочками, у которых он самый низкий). Деловая направленность «безразлична» к межполовым различиям, у девочек безразлична к гендерному типу, а у мальчиков значимо различает андрогинные и маскулинные типы. Уровень самоконтроля в общении менее чувствителен к межполовым различиям, но разные гендерные группы подростков, как у мальчиков, так и у девочек, значимо различаются по этому признаку. Эмпатийность – единственное из изученных нами коммуникативных качеств личности подростка, различия в котором выступают как межполовые, не связанные с полом психологическим. Более высокий, по сравнению с мальчи́ками уровень эмпатийных тенденций присущ как всем девочкам, взятым в целом, так и обоим гендерным типам –

андрогинним, фемининним, при этом между собой гендерные типы девочек не различаются так же, как и у мальчиков.

Таким образом, исходная гипотеза подтвердилась частично: мальчики, принадлежащие к различным гендерным типам, отличаются друг от друга по степени выраженности коммуникативных характеристик сильнее, чем в целом мальчики от девочек, а у девочек эти различия гендерных групп не достигают уровня значимости. Усреднённые характеристики «мальчиков вообще», как основание для установления их особенностей по сравнению со всеми девочками в целом, маскируют значимые различия внутри самой группы мальчиков; так, преобладание направленности личности на общение у мальчиков в целом ни одному из гендерных типов не присуще. Средние данные о мальчиках в целом (например, столь значимые в подростковом возрасте коммуникативные качества личности) могут оказаться менее информативными для конкретной психологической характеристики, нежели психологический портрет каждого из гендерных типов. Это означает: применительно к психологическим особенностям подростков необходимо специально различать «вклад» половой принадлежности и принадлежности к определенному гендерному типу.

Список использованных источников

1. Андреева Г. М. К проблематике психологии социального познания/ Г. М. Андреева. – Мир психологии. – №3, 1999. – с.15 – 24.
2. Бем С. Линзы гендера. Трансформация взглядов на проблему неравенства полов/ С. Бем. – М: Российская политическая энциклопедия, 2004. – 336 с.
3. Берн Ш. Гендерная психология/ Ш. Берн. – Спб.: Прайм-ЕВРОЗНАК, 2002. – 320 с.
4. Дворянчиков Н.В. Взаимосвязь психологических защит и полоролевой идентификации в пубертатном периоде/ Н.В. Дворянчиков, С.С. Носов. – Электронный журнал «Психологическая наука и образование». – Режим доступа: www.psyedu.ru / ISSN: 2074 – 5885 / E-mail: psyedu@mgpppu.ru 2010, No 4
5. Зуйкова Е.М. Феминология: Учебное пособие / Е.М. Зуйкова, Р.И. Ерусланова. — М.: Издательско-книготорговый центр «Маркетинг», 2001. — 248 с.
6. Карелин А. Большая энциклопедия психологических тестов/ А. Карелин. – М.: Эксмо, 2008. – 416 с.
7. Клецина И. С. Формирование и развитие гендерной компетентности/ И. Клецина// Технологии конструирования гендера:

- Учебно-методический комплекс/ Под ред. проф. И.С. Клециной. СПб.: Изд-во РГПУ им. А.И.Герцена, 2008. – С. 128-171.
8. Клецина И. С. Психология гендерных отношений. Теория и практика/ И. С. Клецина. – СПб: Алетейя, 2004. – 408 с.
 9. Русалов В.М. Пол и темперамент // Психологический журнал. – Т.14. –1993. – № 6. – С.55-64.
 10. Рымарев Н.Ю. Гендерные различия в проявлении субъектности у подростков / Н.Ю. Рымарев//Личность и её бытие: субъектный подход. Психология субъекта и гендерные аспекты бытия личности: Матер. III Всерос. науч.-практ. конф. / Под ред. З.И. Рябикиной, В.В. Знакова. – Краснодар, 2005. – С. 63–65.
 11. Рымарев Н. Ю. Личностные особенности подростков с различной гендерной идентичностью: Автореферат диссертации на соискание учёной степени кандидата психологических наук. – Краснодар, 2006.
 12. Салихова Н.Р. Гендерные особенности смыслообразования в контексте личностных ценностей / Н.Р. Салихова// Известия Тульского государственного университета. Серия «Психология». Вып. 5 / Под ред. Е.Е.Сапоговой. В 2-х частях. – Ч. 1. – Тула: ТулГУ, 2005. – С. 167-178.
 13. Теория и практика гендерных исследований в мировой науке: материалы II международной научно-практической конференции 5–6 мая 2011 года. – Пенза – Махачкала – Ереван: Научно-издательский центр «Социосфера», 2011. – 110 с.

The content of the article is an empiric research of features of teenagers' communicative personal qualities. The researched characteristics are: personality's trend on communication, on action and on him/herself; empathy; self-control in communication. Subjects are students at the age of 13-15. It is shown that it is necessary to take a psychological age into account when comparing girls and boys. Male and female teenagers-androgynes are more different between each other than masculine boys and feminine girls. The difference between boys with different gender types is higher than between girls. The considered communication indicators of teenagers' personality are shown in a different way «sensitive» to the sexual and gender identity. The differences in the level of empathy act as intergender, not related with psychological sex.

Keywords: teenagers' intersexual differences; psychological sex; gender; gender type; feminine; masculine; androgyne; personality communicative qualities; personality's trend on communication, on action and him/herself; empathy; self-control in communication.

Отримано: 19.01.2013 р.