

Особливості професійної спрямованості студентів-психологів

У статті розглядаються теоретико-методологічні підходи до дослідження процесів професійної спрямованості студентів-психологів. Аналізуються ціннісно-значеннєві аспекти діяльності студентів-психологів різних курсів.

Ключові слова: професійна спрямованість, професійне самовизначення, особистість студентів-психологів.

В статье рассматриваются теоретико-методологические подходы к исследованию процессов профессиональной направленности студентов-психологов. Анализируются ценностно-смысловые аспекты деятельности студентов-психологов разных курсов.

Ключевые слова: профессиональная направленность, профессиональное самоопределение, личность студентов-психологов.

Постановка проблеми. У професійній діяльності майбутніх психологів розвинена професійна спрямованість відіграє надзвичайно важливу роль. Адже успішність надання психологічної допомоги клієнту потребує усвідомлення й прийняття особистістю норм, правил, моделі власної професії, адекватної самооцінки особистістю своїх якостей, позитивного ставлення до себе, зорієнтованістю на постійне професійне і особистісне вдосконалення тощо.

Разом з тим аналіз практики професійної діяльності психологів показує, що досить значна кількість фахівців не володіє розвинутою професійною спрямованістю. Це вказує на необхідність спеціальної підготовки майбутніх психологів до професійної діяльності, під час якої є можливим розвиток їх професійної спрямованості. Слід зазначити, що частково така підготовка здійснюється під час навчання майбутніх фахівців у вищому навчальному закладі, але вона має несистемний характер і відбувається переважно на когнітивному рівні. Реальному розвитку професійної спрямованості приділяється досить мало уваги. При цьому міждисциплінарні зв'язки у викладанні навчальних дисциплін у контексті даної проблеми практично відсутні.

Необхідно зазначити, що питання розвитку професійної спрямованості особистості вже були предметом уваги дослідників. Так, зокрема, досліджувалися питання розвитку самосвідомості в

різні вікові періоди (Л.І. Божович, М.Й. Боришевський, Д.Б. Ельконін, І.С. Кон, І.А. Слободянюк та ін.), залежності особливостей розвитку самосвідомості від ставлення інших людей (О.О. Бодальов, Я.Л. Коломінський, А.А. Реан, В.В. Столін та ін.). Певною мірою досліджувалися і закономірності розвитку професійної самосвідомості (Є.О. Клімов, Н.Л. Коломінський, Ю.М. Кулюткин, А.К. Маркова, Л.М. Мітіна, В.І. Юрченко та ін.).

Водночас аналіз наукової літератури з проблем становлення професійної спрямованості виявив відсутність досліджень щодо особливостей розвитку професійної спрямованості майбутніх психологів в процесі їх професійної підготовки.

Отже, соціальна значущість проблеми та її недостатня розробленість визначає актуальність даної проблеми.

Метою нашої статті є розкриття психологічних особливостей професійної спрямованості особистості студентів-психологів різних курсів.

Методика та організація дослідження. Для дослідження системи ціннісних орієнтацій студентів у структурі професійно значимих особистісних якостей нами була використана методика М. Рокіча (RVS – Rokeach Value Survey) [6].

Також нами був використаний тест смисложиттєвих орієнтацій (СЖО), який є адаптованою версією тесту “Сенс життя” Джеймса Крамбо і Леонарда Маховика [1].

Експеримент був проведений на базі Кам'янець-Подільського національного університету імені Івана Огієнка. У дослідженні брали участь студенти першого (Група 1) та четвертого (Група 1) курсів факультету психології. Віковий склад випробуваних від 19 до 21 років. Загальна кількість складала 64 особи.

Результати теоретичного аналізу проблеми. Особливості професійної спрямованості психолога тісно пов'язані із специфікою його професійної діяльності, з тими вимогами, що вона висуває до його особистості. Теоретичний аналіз літератури дозволяє визначити такі основні характеристики професії психолога:

1. Це гуманна професія, спрямована, насамперед, на забезпечення психологічного здоров'я людини.

2. Це соціально значуща професія, пов'язана з важливими соціальними явищами, відповідальна робота, оскільки завжди пов'язана з долею людей, і помилок не повинно бути, що зумовлює підвищену відповідальність кожного її суб'єкта за успішне розв'язання завдань.

3. Це високоінтелектуальна професія, оскільки повинна охоплювати всі сфери життя суспільства з урахуванням складних

заплутаних психологічних проблем, гнучко реагувати на численні несподівані колізії професійного життя.

4. Це творча професія, пов'язана з вирішенням нестандартних психологічних ситуацій; при цьому "творчість" не повинна виходити за межі прийнятих норм і цінностей, що потребує від психолога ще більшого мистецтва щодо розв'язання психологічних проблем.

5. Ця професія має велику свободу, багатоплановість професійних ситуацій, але ця свобода повинна перебувати в межах закону, при цьому неможливість чіткого планування і прогнозування результатів потребує значних інтелектуальних зусиль для успішного розв'язання завдань, може призвести до виникнення складних емоційних станів фахівців тощо.

Вибір професії, або професійна спрямованість – основа самоствердження людини в суспільстві, одне з головних рішень у житті. Існують різні варіанти визначення поняття "вибору професії", однак усі вони містять думку, що професійна спрямованість являє собою вибір, здійснюваний у результаті аналізу внутрішніх ресурсів суб'єкта і співвіднесення їх з вимогами професії. Вибір професії – це не одномірний акт, а процес, що складається з певних етапів, тривалість яких залежить від зовнішніх умов і індивідуальних особливостей суб'єкта вибору професії.

У психологічній літературі немає єдиного погляду на те, як формується вибір професії, і які фактори впливають на цей процес. Ряд дослідників [5; 14] дотримується розповсюдженої точки зору на вибір професії як на вибір діяльності. У цьому випадку предметами дослідження виступають, з одного боку, характеристики людини як суб'єкта діяльності, а з іншого боку – характер, зміст, види діяльності і її об'єкт. Професійна спрямованість розуміється тут як розвиток суб'єкта праці. Отже, вибір професії зроблений правильно, якщо психофізіологічні дані особистості будуть відповідати вимогам професії, трудовій діяльності. Однак, цей погляд недооцінює активного початку особистості, що вибирає.

У контексті розуміння вибору професії як вибору діяльності поширена також точка зору, що основною детермінантою правильного вибору є професійний інтерес чи професійна спрямованість [7]. Безсумнівно, цей підхід більш продуктивний, оскільки стверджує активність самого суб'єкта вибору професії. Вибір професії пов'язаний з минулим досвідом особистості, і процес професійної спрямованості простирається далеко в майбутнє, беручи участь у формуванні загального образу "Я", визначаючи в кінцевому рахунку плин життя. Цей підхід вимагає врахування широкого спектру факторів, що впливають на вибір професії, крім того, він дозволяє

зробити акцент на тимчасовому аспекті – на минулому досвіді особистості і на її уявленнях про майбутнє. Як фактори вибору професії повинні бути враховані життєві плани особистості в інших областях, наприклад, в особистому житті [4; 11; 12].

Передісторія виникнення професійної спрямованості, у загальному вигляді, як показано в Л. І. Божович, обумовлена вже сформованими до даного часу якостями особистості, її поглядами, прагненнями, переживаннями і т.п. [2].

Поняття "відношення до професії" саме по собі психологічно беззмістовне, оскільки відбиває лише напрямок нашої активності і вказує на її об'єкт. В основі позитивного ставлення кількох людей до однієї і тієї ж професії можуть лежати різні потреби і прагнення. Тільки шляхом аналізу системи мотивів, що лежать в основі суб'єктивного відношення, можна судити про його реальний психологічний зміст. Одна з форм розвитку професійної спрямованості складається в збагаченні її мотивів: окремого мотиву до усе більш поширеної системи мотивів. Професійна спрямованість великої групи людей може включати ті самі мотиви і все ж таки бути різною. Це обумовлено тим, що система мотивів завжди припускає їхню визначену організацію, структуру. Ті самі мотиви можуть бути різним чином організовані, знаходитися в різних відносинах супідрядності. І, що особливо важливо, різними можуть бути провідні мотиви.

Звичайно мотиви, що лежать в основі професійної спрямованості, неоднорідні за походженням, характеру зв'язку з професією. У цьому плані правомірне виділення, по-перше, групи мотивів, що виражають потребу в тому, що складає основний зміст професії [11]. Інша група мотивів пов'язана з відображенням деяких особливостей професії в суспільній свідомості (мотиви престижу, суспільної значимості професії) [3]. Очевидно, що зв'язок індивідуальної свідомості з професією здобуває в даному випадку більш опосередкований характер. Третя група мотивів виражає раніше сформовані потреби особистості, актуалізовані при взаємодії з професією (мотиви саморозкриття і самоствердження, матеріальні потреби, особливі характеристики, звичок і т.п.) [2]. Четверту групу складають мотиви, що виражають особливості самосвідомості особистості в умовах взаємодії з професією (переконаність у власній придатності, у володінні досить творчим потенціалом, у тому, що намічуваний шлях і є "моє покликання" і т.п.) [10]. Мотиви, що відносяться до п'ятої групи, виражають зацікавленість людини від зовнішніх, об'єктивно несуттєвих атрибутів професії. Нерідко саме ці мотиви породжують прагнення до окремих "романтичних" професій.

Безсумнівно, що зазначені групи мотивів нерівноцінні за значенням для розвитку особистості в умовах даної діяльності. Як відзначав П. А. Шавір: “Мотив, органічно пов’язаний із змістом чи процесом діяльності, забезпечує ту постійну увагу до неї, ту захопленість, що приводить до розвитку відповідних здібностей. Цей мотив спонукує людину оцінювати себе, свої знання, своє уміння і моральні якості у світлі вимог даної діяльності. Тим самим цей мотив є найважливішою психологічною передумовою самовиховання” [11, с. 29].

Слід розрізняти мотиви, що органічно пов’язані зі змістом здійсненої діяльності: прямі мотиви і побічні мотиви [11]. Саме виникнення прямих мотивів є свідченням того, що дана діяльність здобуває безпосередню особисту значимість для людини. До числа прямих мотивів трудової діяльності відносять усвідомлення свого обов’язку, переживання суспільної значимості своєї праці. Почуття обов’язку не є побічним мотивом, оскільки воно глибоко пов’язане з діяльністю, що виконується, головним чином з її результативною стороною. Якщо людина спонукається до діяльності побічними мотивами, внутрішньо не пов’язаними з її змістом чи результатом, то не можна сказати, що вона трудиться заради тієї справи, якою зайнята. Людина пристосовується до зовнішніх вимог, але не засвоює їх. Вона спонукається до праці на основі потреб і почуттів, що не зобов’язані своїм розвитком даної діяльності (наприклад, матеріальна зацікавленість, честолюбство і т.п.). Для того, щоб у процесі праці стимулювався розвиток людини, розкриття і розширення її творчих сил, необхідно, щоб центральними для людини були мотиви, внутрішньо пов’язані зі змістом здійсненої праці, а при відсутності інтересу до процесу праці – мотиви обов’язку і суспільної необхідності. У зв’язку з цим необхідно домагатися, щоб притягальною і спонукальною силою для студентів ставав основний зміст діяльності, те, що складає її об’єктивний зміст, а не побічні супутні даної діяльності обставини. Не можна недооцінювати ролі й інших груп мотивів. Однак їхня значимість у структурі професійної спрямованості залежить від того, чи доповнюють вони мотив, що відповідає об’єктивному змісту професії, чи “конкурують” з ним.

Під рівнем професійної спрямованості розуміється ступінь відповідності провідного мотиву переваги професії (отже, особистісного змісту) об’єктивному змісту професії. При високому рівні спрямованості близьким і потрібним людині є найбільш істотне в даній діяльності, те, у чому полягає її об’єктивне призначення. При низькому рівні спрямованості провідним мотивом є потреба не стільки в діяльності, скільки в різних, пов’язаних з нею обставинах.

Очевидно, що без досить високого рівня професійної спрямованості неможлива оптимальна взаємодія між людиною і працею, що обирається нею. Тільки при цій умові можна прогнозувати успішний розвиток творчих і моральних сил особистості в процесі праці [11].

Важливо, які почуття, образи, думки, виникають у свідомості під впливом професії і, що особливо істотно, тими об’єктивними вимогами, що професія пред’являє до людини. До останніх відносяться, по-перше, вимоги, пропоновані деякими професіями до окремих психофізичних особливостей людини [8].

Високий рівень професійної спрямованості – це та якісна особливість структури мотивів особистості, що виражає єдність інтересів і особистості в системі професійного самовизначення. Підвищення рівня професійної спрямованості утворить основний зміст її розвитку. Відсутність достатньо глибокої професійної спрямованості в студентів не виключає можливості її формування у період навчання в інституті. Однак завдання полягає в тому, щоб вибір професії був логічним наслідком поступового підвищення рівня професійної спрямованості, тобто формування в процесі навчання діяльнісно-значеннєвої єдності – збігу ціннісно-сміслового (формування життєвих змістів) і предметно-діючого (вибір адекватної змісту діяльності) аспектів діяльності [11].

Результати дослідження та їх обговорення. У результаті дослідження ціннісних орієнтацій особистості за тестом Рокіча була складена ієрархія цінностей студентів першого та четвертого курсів (див. табл. 1 та табл. 2).

Як видно з табл. 1 ієрархія термінальних цінностей, яким надається перевага має однакову спрямованість у студентів першого та четвертого курсів. Абстрактні життєві цінності (творчість, щастя інших людей) носять пасивний характер (краса природи і мистецтва). На думку Франкла [9], у людини, що особливо прагне до насолоди і розваг виявляється в кінцевому рахунку фрустроване прагнення до сенсу.

Слід зазначити, що в студентів 4 курсу провідне місце серед цінностей займає творчість (можливість творчої діяльності).

При аналізі інструментальних цінностей була також виявлена подібність ієрархій, хоча спрямованість цих ієрархій носить у студентів 1 курсу більш індивідуалістичний характер (див. табл. 2).

Вони більше цінують непримиренність до недоліків у собі й інших, раціоналізм, у той час як, студенти 4 курсу віддають перевагу ефективності в справах.

Слід зазначити, що ієрархія цінностей двох груп слабо структурована, що говорить про недостатню сформованість системи цінностей.

Таблиця 1

Ієрархія термінальних цінностей студентів першої і другої груп
(складена за результатами тесту Рокіча)

	Група 1	Ранг	Група 2	Ранг
Термінальні цінності	Яким надається перевага	I	Творчість (можливість творчої діяльності).	I
		II	Краса природи і мистецтва (переживання прекрасного в природі і мистецтві).	II
		III	Розваги (приємне, необтяжливе проведення часу, відсутність обов'язків).	III
		IV	Щастя інших (добробут, розвиток і удосконалювання інших людей, усього народу, людства в цілому).	IV
		V	Щастя інших (добробут, розвиток і удосконалювання інших людей, усього народу, людства в цілому)	V
Які відкидаються	I	I	Любов (духовна і фізична близькість з коханою людиною).	I
		II	Здоров'я (фізичне і психічне).	II
		III	Щасливе сімейне життя.	III
		IV	Наявність добрих і вірних друзів.	IV
		V	Матеріально забезпечене життя (відсутність матеріальних утруднень)	V

Показники за тестом СЖО виявили, що студенти першої групи мають нижчу осмисленість життя, ніж студенти другої групи (рис. 1).

Низькі бали за першою шкалою "Цілі у житті" характеризують у студентів першої групи відсутність у житті цілей у майбутньому, що додають життю осмисленості, спрямованість і тимчасову перспективу.

Показники за шкалою 2 говорять про те, як сприймають випробувані процес життя. Низькі бали за цією шкалою в студентів першої групи – ознака незадоволеності своїм життям у сьогоденні, при цьому, однак, їй можуть надавати повноцінний зміст спогади про минуле чи націленість у майбутнє.

Таблиця 2

Ієрархія інструментальних цінностей студентів першої і другої групи
(складена за результатами тесту Рокіча)

	Група 1	Ранг	Група 2	Ранг
Інструментальні цінності	Яким надається перевага	I	Непримиренність до недоліків у собі й інших.	I
		II	Високі запити (високі вимоги до життя і високі домагання).	II
		III	Раціоналізм (уміння здорово і логічно мислити, приймати обмірковані, раціональні рішення).	III
		IV	Широта поглядів (уміння прийняти чужу точку зору, поважати інші смаки, звичаї, звички).	IV
		V	Ефективність у справах (працьовитість продуктивність у роботі)	V
Які відкидаються	I	I	Вихованість (гарні манери).	I
		II	Освіченість (широта знань, висока загальна культура).	II
		III	Самоконтроль (стриманість, самодисципліна).	III
		IV	Чесність (правдивість, щирість).	IV
		V	Відповідальність (почуття обов'язку, уміння дотримувати слова)	V

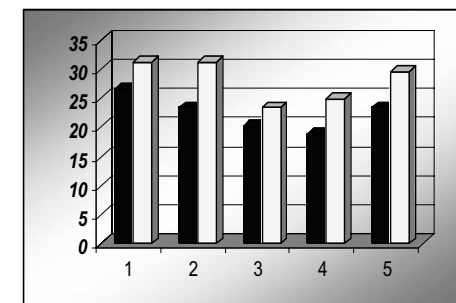


Рис 1. Профілі за тестом СЖО студентів 1 курсу (чорний колір), студентів 4 курсу (білий колір): 1 – цілі у житті; 2 – процес життя чи інтерес і емоційна лабільність; 3 – результативність життя або задоволеність самореалізацією; 4 – локус контролю – Я (Я – хазяїн життя); 5 – локус контролю – життя або керуваність життя

Шкала 3 відображає оцінку пройденого відрізка життя, відчуття того, наскільки продуктивна й осмислена була прожита її частина. Низькі бали характеризують студентів першої групи як людей незадоволених прожитою частиною життя.

Показники за шкалою 4 “Локус контролю – Я” у студентів першої групи більш низькі, порівняно з показниками студентів другої групи. Це говорить про невір’я у власні сили і невмінні контролювати події власного життя.

За шкалою “Локус контролю – життя або керованість життям” у студентів першої групи показники нижчі показників студентів другої групи. Це говорить про те, що для студентів першої групи більш характерний фаталізм, переконаність у тому, що життя людини не підвласне свідомому контролю, що воля ілюзорна, і безглуздо що-небудь загадувати на майбутнє.

Висновки. Отже, аналіз ціннісних орієнтацій студентів першої і другої груп знайшов слабку структурованість системи цінностей. Серед цінностей, яким надається перевага, студенти четвертого курсу назвали творчість, що є значеннєвою передумовою до діяльності психолога.

Слід зазначити, що показники осмисленості життя в студентів першого курсу нижче, ніж показники осмисленості життя в студентів четвертого курсу. З цього можна зробити висновок, що в студентів першого курсу ще не сформувалося професійне бачення світу, не сформувалася система цінностей, характерна для психологів, що в підсумку і визначає невизначеність у них професійно значимих якостей і їхню неефективну реалізацію в процесі професійної діяльності. Студенти першого курсу не ставлять перед собою конкретних цілей, надають перевагу “плисти за течією”, не бачать перспектив реалізації своїх професійних навичок, отриманих у процесі навчання. Це тягне за собою ряд труднощів і проблем, з якими приходиться зіштовхуватися психологам на початку своєї професійної діяльності, і які, на нашу думку, можна вирішити в процесі навчання.

Виходячи з того, що у випробуваних виявлена слабка осмисленість вибору діяльності і ціннісно-значеннєвого сприйняття майбутньої професії, можна рекомендувати систему заходів, спрямованих на формування професійного бачення світу в процесі навчання у ВНЗ. В якості таких заходів можуть виступати психологічні консультації з питань професійної орієнтації, особистісного самовизначення, тренінги, спрямовані на розвиток професійно важливих якостей, а також тестування й анкетування студентів перед вибором майбутньої діяльності.

Список використаних джерел

1. Бажин Е.Ф. Метод исследования локуса субъективного контроля / Е.Ф.Бажин, Е.А.Голынкина, А.М.Эткинд // Психологический журнал. – 1984. – Т. 5. – № 3. – С.36-42.
2. Божович Л.И. Развитие мотивов учения у советских школьников / Л.И.Божович, Н.Г.Морозова, Л.С.Славина. – Известия АПН РСФСР, 1957. – Вып. 36. – С. 45-53.
3. Вилюнас В. К. Психологические механизмы мотивации человека. – М.: Изд.-во МГУ, 1990. – 288 с.
4. Головаха Е. И. Жизненная перспектива и профессиональное самоопределение молодежи / АН УССР, ин-т философии. – Киев, 1986. – 142 с.
5. Леонтьев А.Н. Деятельность. Сознание. Личность. – М.: Политиздат, 1997. – 304 с.
6. Леонтьев Д. А. Тест смысло-жизненных ориентаций (СЖО). – М., 1992. – 173 с.
7. Рескина С. Е. Роль самооценки школьников в процессе профессионального самоопределения: Автореферат канд. дис. – Л., 1986. – 36 с.
8. Физиологические и психологические основы труда / Под ред. В. И. Дорогайченко. – М., 1974. – 231 с.
9. Франкл В. Человек в поисках смысла. – М., 1990. – 366 с.
10. Хекхаузен Х. Мотивация и деятельность. – 2-е изд. – СПб: Питер, М.: Смысл, 2003. – 860 с.
11. Шавир П. А. Психология профессионального самоопределения в ранней юности. – М., 1981. – 95 с.
12. Юрченко В.И. Тривожність як прояв суперечностей “Я-концепції” майбутнього вчителя // Педагогіка і психологія. – 1997. – № 1. – С. 191-197.

In article the theoretical-methodological approaches to research of processes of a professional orientation of the students-psychologists are considered. The value-semantic aspects of activity of the students-psychologists of different rates are analyzed.

Key words: a professional orientation, professional self-determination, person of the students-psychologists.

Отримано: 2.02.2010